



Creative Commons-licenties en methoden voor het openstellen van culturele data

Auteurs:
Maarten Zeinstra
Nikki Timmermans



Creative Commons Nederland is een samenwerkingsverband tussen
Stichting Nederland Kennisland, Waag Society en het Instituut voor Informatierecht

postbus 2960, 1000 CZ Amsterdam - tel: +31(0)20 5756720
www.creativecommons.nl - info@creativecommons.nl

Aanleiding

Open data is een relatief nieuwe vorm van publiceren voor culturele instellingen. Bij deze vorm van publicatie ontstaan vragen waar de culturele sector nog maar weinig ervaring mee heeft. In een serie van drie white papers behandelt Creative Commons Nederland vraagstukken waar instellingen in de praktijk mee te maken krijgen als ze aan de slag gaan met open data. In de eerste paper (Auteursrecht en open data in de culturele sector) werden auteursrechtelijke vraagstukken beschreven. Hierbij werd open data opgesplitst in open content en open metadata. Metadata zijn meestal niet auteursrechtelijk te beschermen en in overige gevallen hebben collectiehouders vaak de rechten over metadata. Rechten over content liggen vaak bij meerdere partijen en toestemming wordt niet altijd gegeven om content open te delen.

In deze tweede white paper worden technische vraagstukken behandeld die veel voorkomen bij het openstellen van data in de culturele sector. Waar moet je rekening mee houden? Wat heb je daarvoor nodig? Een groot deel van deze paper richt zich op de juiste manier van auteursrechtelijke informatie communiceren. Er wordt geput uit de opgebouwde kennis van culturele instellingen uit het Open Cultuur Data-netwerk, maar ook uit eerdere open data-projecten zoals Europeana's Open Data Pilot met het Amsterdam Museum en het project Open Beelden. Voor deze paper heeft een aantal deelnemers uit het Open Cultuur Data-netwerk, die in 2011 meegedaan hebben aan de Apps voor Nederland-competitie, ervaringen vastgelegd in een beschrijvende casestudie. In deze paper citeren we uit deze casestudies. In dit paper gebruiken we Open Beelden als praktijkvoorbeeld.

De white papers zijn geschreven in het kader van de activiteiten van Open Cultuur Data¹. Open Cultuur Data is een netwerk van cultuurprofessionals, ontwikkelaars, designers, auteursrechtsspecialisten en open data-deskundigen, dat culturele data open maakt en de ontwikkeling van waardevolle culturele toepassingen stimuleert. Eind 2011 zijn Hack de Overheid² en het Innovatorsnetwerk Erfgoedsector³ Open Cultuur Data gestart. Open Cultuur Data organiseert in 2012 met ondersteuning van Creative Commons Nederland⁴ en Beelden voor de Toekomst⁵ een aantal activiteiten, waaronder een masterclass open data voor culturele instellingen en de documentatie van kennis over open data in de culturele sector in deze serie white papers.

Wij bedanken het Nationaal Archief, het Amsterdam Museum, ab-c Media, EYE Film Instituut Nederland en het Rijksmuseum voor de bijdrages die ze geleverd hebben aan het onderzoek dat ten grondslag ligt aan deze papers en de R&D afdeling van het Nederlands Instituut voor Beeld en Geluid voor hun toegevoegde inzichten.

¹ <http://www.opencultuurdata.nl>

² <http://www.hackdeoverheid.nl>

³ <http://www.inerfgoed.nl>

⁴ <http://www.creativecommons.nl>

⁵ <http://www.beeldenvoordetoeekomst.nl>

Open licenties

Bij het open delen van data, content en metadata is de eerste vraag altijd wat een gebruiker met het open beschikbaar gestelde materiaal mag doen. De auteurswet zegt dat expliciet toestemming nodig is om gebruik te mogen maken van materiaal waarover je niet zelf de rechten hebt. Een tekst of afbeelding op een website mag dan ook niet zonder toestemming hergebruikt worden. Om data open aan te bieden is het niet voldoende om data, content en/of metadata op een website te zetten. Om hergebruik toe te staan vermeld je ook expliciet wat er met het materiaal mag gebeuren. Dit kan onder andere door gebruik te maken van open licenties.

Met behulp van open licenties behoud je al je rechten, maar geef je aan anderen toestemming om je werk te verspreiden, met anderen te delen of bij sommige licenties ook om het werk te bewerken. Er zijn licenties die alleen toestaan dat het werk verspreid kan worden, licenties voor het remixen van content, licenties die commercieel gebruik uitsluiten, etcetera. Er bestaan verschillende licenties, die specifiek voor type digitaal materiaal zijn ontwikkeld. Met name Creative Commons (CC)-licenties worden wereldwijd veel gebruikt. Voor content en metadata worden voornamelijk Creative Commons (CC)-licenties gebruikt. Voor open content worden CC-licenties gebruikt, voor open metadata de zogeheten CC0 publieke domein-dedicatie. Er bestaan ook open licenties voor software.

Creative Commons biedt rechthebbenden de vrijheid om op een flexibele manier met auteursrechten om te gaan. Met een Creative Commons-licentie behoud je al je rechten, maar geef je anderen toestemming om het werk te gebruiken. Het aanbieden van content of metadata onder een Creative Commons-licentie betekent niet dat auteursrechten worden opgegeven. Het betekent dat je ervoor kiest om, aan wie er maar gebruik van wil maken, op voorhand bepaalde gebruiksrechten te verlenen, waarvoor die gebruiker anders expliciet toestemming moet vragen.

Er bestaan zes CC-licenties en twee publieke domein-tools. Met behulp van de licenties wordt aangegeven aan welke voorwaarden een gebruiker moet voldoen om het werk rechtmatig te kunnen (her)gebruiken. Met de publieke domein-tools wordt aangegeven dat er geen rechten meer op een werk rusten of dat van deze rechten afstand gedaan is. De zes CC-licenties worden opgebouwd op basis van vier bouwstenen. Iedere bouwsteen geeft een voorwaarde weer van de licenties.



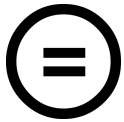
‘Naamvermelding’ (BY) is bij alle licenties verplicht en geeft aan dat een gebruiker van het werk de naam van de maker en/of rechthebbende moet vermelden.



De ‘Niet-Commercieel’ (NC) bouwsteen geeft aan dat het werk niet voor commerciële doeleinden gebruikt mag worden.



‘GelijkDelen’ (SA) geeft aan dat een afgeleid werk onder dezelfde voorwaarden verspreid moet worden, nieuwe werken gebaseerd op het gelicenseerde werk moeten dezelfde een CC-licentie hebben.



'GeenAfgeleideWerken' (ND) geeft aan dat een werk alleen in zijn geheel verspreid mag worden; het werk mag niet gebruikt worden om een nieuw werk van te maken.

Kies een Creative Commons-licentie

Het aanbieden van u werk onder een Creative Commons-licentie betekent niet dat u uw auteursrechten opgeeft. Het houdt in dat u sommige rechten aanbiedt aan anderen, maar alleen onder bepaalde voorwaarden.

- Creative Commons - Naamsvermelding-Gelijk delen ⓘ
- Creative Commons - Naamsvermelding ⓘ
- Creative Commons – Naamsvermelding-Niet-commercieel ⓘ
- Creative Commons – Naamsvermelding-Niet-commercieel-Gelijk delen ⓘ
- Creative Commons – Naamsvermelding-Geen Afgeleide werken ⓘ
- Creative Commons – Naamsvermelding-Niet-commercieel-Geen Afgeleide werken ⓘ
- Public Domain Mark ⓘ
- Creative Commons – Zero ⓘ

Afbeelding 1. Licentie opties Open Beelden

Open Beelden biedt de mogelijkheid voor gebruikers om Creative Commons-licenties te gebruiken om aan te geven hoe een werk gebruikt mag worden (zie Afbeelding 1). Doordat Open Beelden alleen maar gebruik maakt van CC-licenties en de twee publieke domein-markeringen kunnen alle beelden van Open Beelden hergebruikt worden tegen de verschillende voorwaarden van de CC-licenties. De uploader kan zelf een licentie kiezen.

Open Data

In een culturele context spreken we over data als het geheel van gegevens van een collectie. Dus content (gedigitaliseerde objecten), metadata (beschrijvende data met betrekking tot objecten) en alle andere informatie over de collecties of instelling (zoals catalogi, verkoopcijfers of onderzoekspublicaties). Voor content en metadata worden in de praktijk verschillende licentiestructuren gebruikt. Voor content worden, waar mogelijk, Creative Commons-licenties gekozen. Voor metadata wordt meestal gekozen voor een CC0 publieke domein-dedicatie.

Content

Open data is alleen maar open als het zonder restricties hergebruikt kan worden, ook voor commerciële doeleinden. De reden hiervoor is dat beperkingen in de voorwaarden van aangeboden materiaal zorgen ervoor dat gebruikers meerdere bronnen niet kunnen combineren, waardoor innovatieve toepassingen uitblijven.

Wanneer er geen rechten meer rusten op het werk, dan kan deze rechtenstatus worden aangegeven met de Creative Commons Public Domain Mark (PDM). Een werk kan om verschillende redenen in het publieke domein belanden; meestal omdat de maker al lange tijd dood is of omdat er geen auteursrecht op het werk rust⁶. Door een werk te markeren met de PDM geef je aan andere mensen aan dat het werk zonder toestemming gebruikt mag worden. Europeana geeft op een heldere manier aan dat een object publiek domein is. Onderstaande Afbeelding 2 van een peer is gemarkeerd met CC's Public Domain Mark.



Afbeelding 2. Gebruik Public Domain Mark voor Le Verger op Europeana

Freedomdefined.org⁷ geeft een definitie van een vrij cultureel werk: een werk dat je kunt gebruiken en opvoeren, bestuderen en toepassen, verspreiden en waarvan je afgeleide werken mag maken. Alleen met deze voorwaarden kan een gezond ecosysteem ontstaan waar derden met culturele werken nieuwe toepassingen kunnen ontwikkelen. Met andere woorden: het uitgangspunt van Open Cultuur Data is dat iedereen ermee aan de slag moet kunnen gaan. Het uitsluiten van commercieel gebruik en afgeleide werken past niet in deze filosofie. Om auteursrechtelijk beschermde content onder deze voorwaarden te verspreiden zijn alleen de CC-BY en CC-BY-SA licenties van toepassing. Overige licenties⁸ zijn in het kader van Open Cultuur Data te restrictief, ze bieden namelijk geen toestemming om het werk te

⁶ Op www.outofcopyright.eu is een tool beschikbaar om te bepalen over werk in het publieke domein ligt.

⁷ <http://freedomdefined.org/Definition>. De website is een initiatief van Erik Möller, Deputy Director, Wikimedia Foundation.

⁸ Kijk op creativecommons.nl voor een volledig overzicht van de licenties.

gebruiken in andere werken of te gebruiken voor commerciële toepassingen. Door CC-BY of CC-BY-SA te kiezen, kan content bijvoorbeeld gebruikt worden door Wikipedia en kunnen commerciële partijen professionele applicaties rondom content maken.

Wikipedia is een project dat voldoet aan de definitie gegeven op freedomdefined.org. Door alleen maar media en tekst toe te staan met Creative Commons-licenties wordt hergebruik gegarandeerd. Open Beelden stelt zijn collectie beschikbaar aan Wikipedia onder CC BY-SA. Door deze voorwaarden heeft dit materiaal grote impact op Wikipedia. In 2011 bestond meer dan 10% van al het videomateriaal op Wikipedia uit video's van het Open Beelden-platform (zie Afbeelding 3).



Afbeelding 3. Open Beelden video '150-jarig bestaand KNZHRM' op Wikipedia

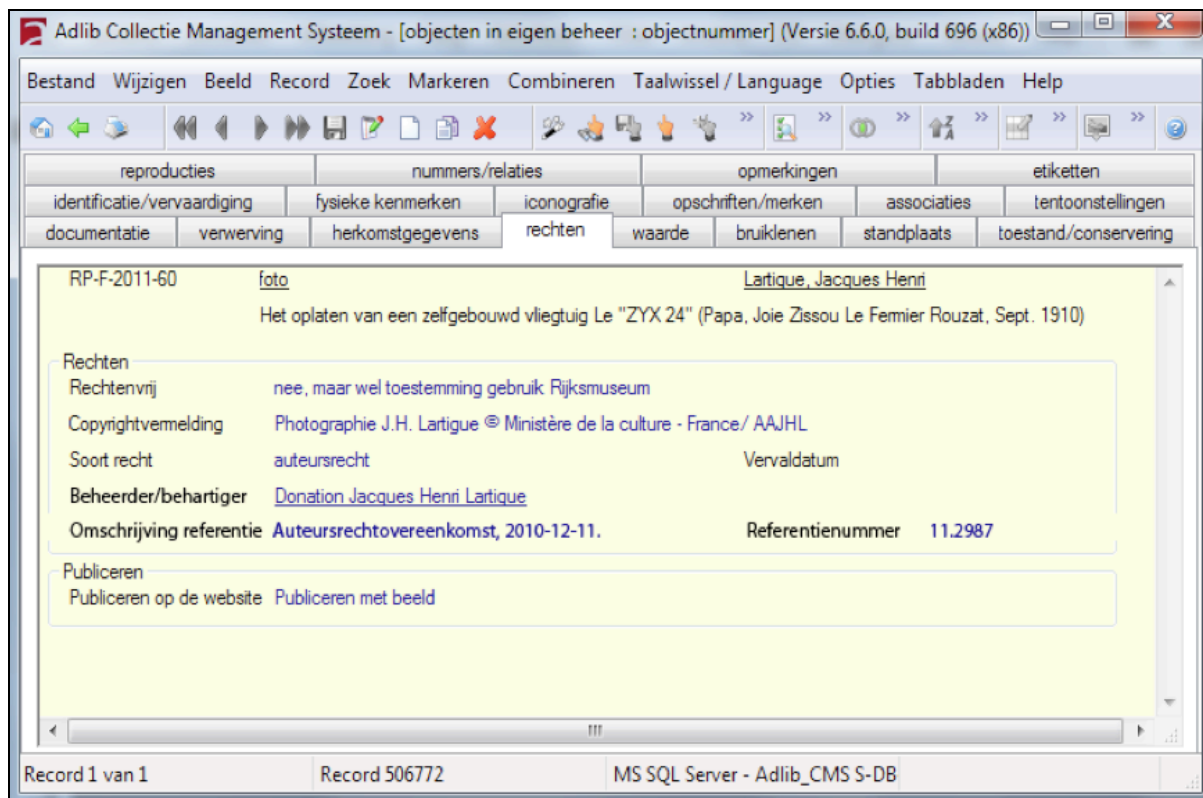
De licenties CC-BY en CC-BY-SA worden aangeraden om content open mee te verspreiden. Als er geen toestemming verkregen kan worden voor deze licenties is het altijd goed om het materiaal zo open mogelijk aan te bieden. Andere varianten van CC-licenties staan in beperkte mate hergebruik toe, maar staan in ieder geval verspreiding toe. Zorg altijd dat je toestemming hebt van de rechthebbende, voordat je content onder een CC-licentie beschikbaar maakt.

Het Nederlands Instituut voor Beeld en Geluid kiest met haar Polygooncollectie voor open licenties. Maarten Brinkerink (Nederlands Instituut voor Beeld en Geluid) over Open Beelden: "In het geval van de Polygoonvideo's op Open Beelden geldt dat we deze op lage kwaliteit beschikbaar stellen onder CC-BY-SA." Dit materiaal is dus vrij te gebruiken, zolang de naam van het instituut genoemd wordt en nieuw werk onder gelijke voorwaarden beschikbaar gesteld wordt. Arjan den Boer (ab-c media) maakt gebruik van CC-BY-SA-materiaal. Wanneer hij dit materiaal combineert met ander materiaal moet dat nieuwe werk ook onder een CC-BY-SA-licentie vrijgegeven worden: "De data zijn beschikbaar gesteld onder Creative Commons BY-SA omdat dit de licentie is die Wikimedia gebruikt, en de API informatie van Wikipedia en Wikimedia Commons bevat. Ook de Rijksdienst voor het Cultureel Erfgoed stelt data beschikbaar onder deze licentie. Voor ons was het een gegeven,

net als met de Wikipedia-data, dat er dus met CC-BY-SA gewerkt moet worden". De langere teksten op Wikipedia kunnen oorspronkelijk zijn met een stempel van de maker. Ze zijn daarom vaak wel auteursrechtelijk beschermd, in tegenstelling tot teksten behorende tot metadata van de vele collecties. Om deze reden maakt Wikipedia gebruik van een CC-BY-SA-licentie.

Als je zelf niet beschikt over de rechten van het werk dan is het goed dit werk te markeren met copyright: 'all rights reserved'. Hierdoor communiceer je helder naar de gebruikers van een dataset wat met het materiaal mag gebeuren. Je kunt ook de rechten clearen voor bepaald gebruik. Bijvoorbeeld voor toestemming voor het verspreiden van de data onder een Creative Commons-licentie. Rechten clearen is een complex proces dat veel tijd kan kosten. Vaak is een rechthebbende niet te traceren waardoor geen toestemming verkregen kan worden. Zelfs wanneer de rechthebbende wel bekend is, kan het arbeidsintensief zijn om toestemming te verkrijgen.

Het Rijksmuseum heeft een deel van haar collectieregistratiesysteem ingericht voor het registreren van rechthebbenden. Op het moment van schrijven heeft het Rijksmuseum 245.000 records met afbeeldingen op de website gepubliceerd en zijn er nog 3.000 records zonder afbeeldingen gepubliceerd. Inge Giesbers (Rijksmuseum): "Wij houden sinds kort een heel gerichte rechtenadministratie bij (op objectniveau). Wij hebben hiertoe [een] nieuw tabblad rechten in Adlib ontwikkeld. [...] Op het tabblad wordt vastgelegd of het object rechtenvrij is, of dat het Rijksmuseum toestemming heeft voor eigen gebruik. Daarnaast is het mogelijk om te zoeken op rechthebbende/belangenbehartiger en kunnen we jaarlijks door middel van de vervaldatum controleren welke objecten tot het publieke domein zijn gaan horen. [...] Wij weten nu van welke werken wij de rechten nog uit moeten zoeken en toestemming moeten vragen".



Afbeelding 4. Screenshot rechten tabblad collectieregistratiesysteem Rijksmuseum.

Metadata

Om metadata vrij te verspreiden wordt veelal CC0 gebruikt. CC0 is één van de publieke domein-tools van Creative Commons. Door CC0 te gebruiken, stel je een werk beschikbaar aan iedereen door, voor zover dit wettelijk is toegestaan, afstand te doen van al je auteursrecht op het werk en alle andere aanverwante of naburige rechten die je op het werk hebt.

Dit klinkt misschien als het loslaten van heel veel rechten, maar op metadata rust vaak geen auteursrecht omdat het niet voldoet aan de eisen van het auteursrecht: een werk moet oorspronkelijk zijn en een stempel van de maker dragen. Collecties van metadata worden in Nederland wel beschermd door het databankenrecht. Het databankenrecht voorkomt dat materiaal vrij gebruikt kan worden. Door CC0 toe te passen geef je aan dat je afstand doet om dat recht te gebruiken. Het doel van Open Cultuur Data is immers dat de collectiedata vrij verspreid worden.

Veel Open Data in de culturele sector bevat dit patroon:

- Metadata worden vrijgegeven onder CC0, mits in eigen beheer;
- Als content publiek domein is wordt het gemarkeerd met de PDM, anders wordt het zo open mogelijk gelicenseerd.

Om een werk te markeren met een licentie, CC0 of de PDM is een simpele ingreep nodig in de metadata. Voeg per object toe welke rechtenstatus op dat object van toepassing is. CC-licenties en markering worden gemaakt door de URL naar de licentiepagina bij het object te plaatsen. Werken waarvan alle rechten voorbehouden zijn, worden op dezelfde manier

gemarkeerd met 'all rights reserved'. Doe dit op een gestandaardiseerde manier. Geef aan op de website waar de dataset beschikbaar gesteld wordt onder welke voorwaarden de de gehele metadata valt (meestal CC0).

Open standaarden

Wanneer je toestemming verkregen hebt om je data open beschikbaar te maken, moet gezorgd worden dat ook de toegang tot het materiaal open is. Door gebruik te maken van Open Standaarden zorg je ervoor dat iedereen op dezelfde manier toegang krijgt tot het materiaal. We spreken van een open standaard wanneer de structuur van een bestandsformaat, of databestand voor iedereen bekend is en gebruikt mag worden. Sommige bestandsformaten van Microsoft en Adobe zijn bijvoorbeeld niet open: Word en Excel bestanden kunnen niet op alle computers gelezen worden. CSV- en TXT-bestanden wel. Photoshop-bestanden niet, JPG en PNG wel.

Metadastandaarden

Ook zijn er verschillende methoden om metadata in vast te leggen. Een zelf samengesteld Excel-bestand of CSV-bestand is moeilijk te combineren met andere databronnen. Om metadata te combineren wordt meestal gebruikt gemaakt van XML⁹ en RDF¹⁰-bestanden. Beide formaten geven aan hoe de data opgebouwd zijn. Om deze bestanden verder te structureren wordt gebruik gemaakt van standaarden zoals FOAF¹¹, Dublin Core¹² en SKOS¹³. Deze geven aan wat velden in XML- of RDF-bestanden betekenen. Ook voor rechteninformatie is een standaard beschikbaar. CC-REL¹⁴ is een door Creative Commons ontwikkelde standaard. Deze standaard is ontwikkeld voor RDF-materiaal, maar kan ook in XML gebruikt worden.

Standaarden hebben veel voordelen. Door bijvoorbeeld CC-REL te gebruiken kunnen zoekmachines Creative Commons gelicenseerd materiaal herkennen en kan Creative Commons meer informatie over werken weergeven op de licentiepagina. In onderstaande afbeelding wordt extra informatie gegeven nadat bij Afbeelding 2 op het Public Domain logo geklikt wordt. Deze informatie is verrijkt doordat Europeana.eu CC-REL gebruikt.

⁹ <https://en.wikipedia.org/wiki/XML>

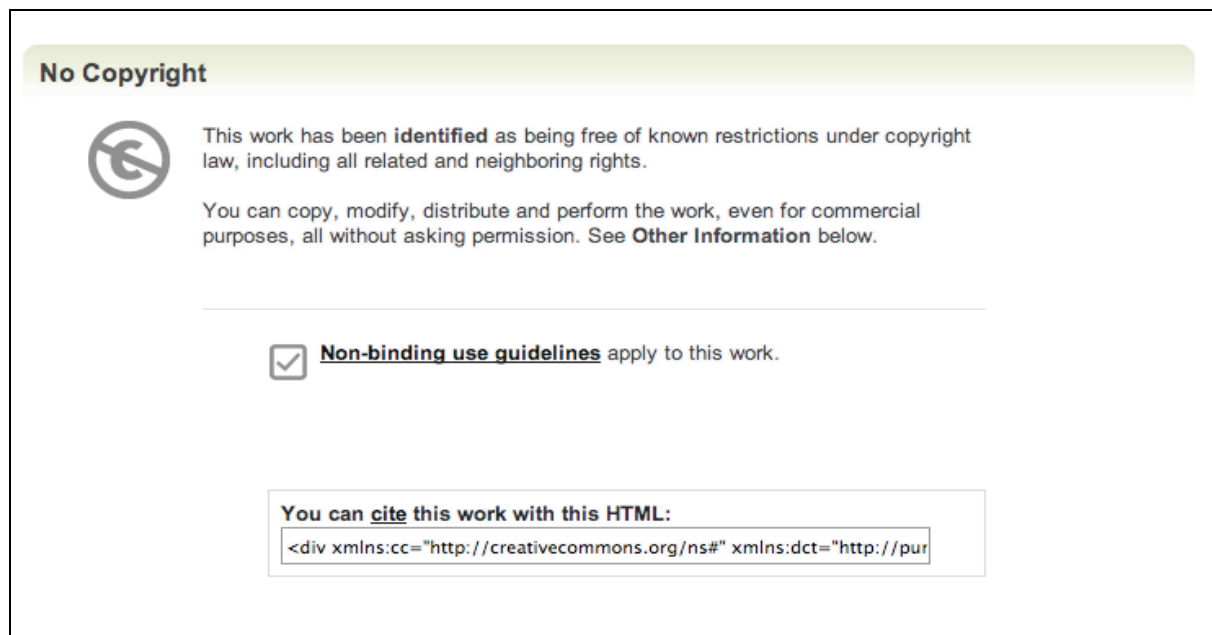
¹⁰ https://en.wikipedia.org/wiki/Resource_Description_Framework

¹¹ <https://en.wikipedia.org/wiki/FOAF>

¹² https://en.wikipedia.org/wiki/Dublin_core

¹³ <https://en.wikipedia.org/wiki/SKOS>

¹⁴ http://wiki.creativecommons.org/CC_REL



Afbeelding 5. Voorbeeld van CC-REL

API's

Om bestanden gestructureerd te delen kan er gebruik worden gemaakt van een Application Programming Interface¹⁵ (API). Een API werkt net als een webpagina, maar in plaats van dat de inhoud van de pagina gericht is op menselijke lezers, is deze gericht op machines. API's bieden meestal zoekfunctionaliteit en documentatie over hoe de API gebruikt kan worden. Ook bieden API's de mogelijkheid om te meten hoeveel data door wie opgevraagd mag worden. Toegang tot een API kan bijvoorbeeld gebruikersrestricties hebben in termen van gebruik en doeleinden. Voorbeelden van API's zijn OAI-PMH¹⁶, Solr¹⁷ en OpenSearch¹⁸. OAI-PMH is speciaal gericht op informatieuitwisseling tussen collecties en biedt functionaliteit om veranderingen bij te houden in meerdere systemen. OAI-PMH is een XML-standaard die gebruik maakt van Dublin Core. Solr en OpenSearch zijn gericht op zoekopdrachten aan een dataset.

Arjan den Boer (ab-c media) gebruikt Solr voor het beschikbaar stellen van zijn vergaarde data: "We stellen de data beschikbaar met behulp van de API van Apache Solr. Hieraan kunnen zoekvragen gesteld worden die worden geretourneerd in xml, json¹⁹ of csv. De zoekvraag kan tekstueel, geografisch of op rijksmonumentenummer zijn.

Maarten Brinkerink maakt bij Open Beelden gebruik van de XML standaard OAI-PMH op een Lucene zoekmachine en stelt in het geval van de Beeld en Geluidwiki een MediaWiki API ter beschikking: "Via deze weg is het mogelijk een XML-bestand van de gehele set aan te roepen, een selectie van de set of een specifiek item op te vragen. Voor het raadplegen en hergebruiken van de data en foto's op de Beeld en Geluidwiki kan gebruik worden gemaakt

¹⁵ <https://en.wikipedia.org/wiki/API>

¹⁶ <http://www.openarchives.org/pmh/>

¹⁷ <https://lucene.apache.org/solr/>

¹⁸ <http://www.opensearch.org/>

¹⁹ <https://en.wikipedia.org/wiki/JSON>

van de MediaWiki API, waarbij net als bij de API van Open Beelden XMLs kunnen worden opgevraagd.”

In sommige gevallen is een API direct gekoppeld aan het collectieregistratiesysteem van de collectiehouder. Het Rijksmuseum ontsluit haar collectie via de ingebouwde API van AdLib. Lizzy Jongma (Rijksmuseum): “Onze collectie is “oogstbaar” middels het OAI-PMH-protocol. Dit protocol wordt gebruikt door grote harvest-portals als Europeana, Kennisnet en Artstor. Wij leveren Dublin Core XML vanuit Adlib, via de Adlib-API aan onze website en daar heeft onze webbouwer een OAI-platform ingericht. We hebben nog geen volledig OAI-platform neer kunnen zetten en het is nog steeds lastig om verschillende gebruikers verschillende sets aan te bieden. In vervolgstappen willen we dit onderdeel afbouwen en een volwaardige API implementeren. Aan de gebruikerskant werkt het platform overigens goed en kunnen ontwikkelaars de collectie (periodiek) ‘harvesten’.

Documentatie

Een van de belangrijkste actiepunten om andere partijen met jouw data aan de slag te laten gaan, is de data goed te documenteren. Dit kan verschillende vormen aannemen.

Gebruikersvoorwaarden

Het opstellen van Gebruikersvoorwaarden maakt het voor een gebruiker duidelijk wat zij of hij wel of niet mag doen onder welke voorwaarden. De gekozen licentiestructuur in de data geeft hier richting aan en het is aan te raden om dit ook als metadata bij je data te leveren. Daarnaast is het aan te raden ook een begeleidend document op te stellen en op je website te plaatsen dat hier (op een gebruiksvriendelijke manier) meer context en uitleg aan geeft. Wanneer content en metadata vrij gebruikt en hergebruikt mogen worden, kun je bepaald gebruik (bijvoorbeeld het vermelden van de naam van de instelling die de data beheert of hergebruik verbieden waarbij de naam van de instelling wordt geschaad) soms in principe niet afdwingen in bindende voorwaarden. Je kunt wel vriendelijk verzoeken om de intentie van de instelling te respecteren. In deze context heeft Europeana bijvoorbeeld ‘User guidelines’ opgesteld waarbij een aantal wensen van Europeana geëxpliciteerd worden en waarbij de gebruiker vriendelijk verzocht wordt om in de geest hiervan te handelen.

Home Explore Help About Us Follow Us My Europeana Choose a language

Explore Europe's cultural collections

Search Help

Europeana usage guidelines for public domain works

Give credit where credit is due. When you use a public domain work please credit the author or creator. Please also credit the institution (such as the archive, museum or library) that provided the work, as the more you credit the institution the greater the encouragement to put more public domain works online.

Protect the reputation of creators and providers. When you use or modify a public domain work you should not attribute the changes to the creator or the provider of the work. The name or logo of the creator or provider should not be used to endorse the modified work or any use of it without their consent.

Show respect for the original work. Please do not use the work in any way that is unlawful and misleading. When you modify and redistribute a public domain work, any changes made to the original should be clearly indicated. You should label the work to show you have changed it, so that other users know who made the changes.

Show respect for the creator. If the creator, or provider on behalf of the creator, has asked that a public domain work should not be changed or that it should be used in certain contexts only, then please respect their wishes.

Share knowledge. If you use a public domain work to generate new work or if you have additional information about it (such where it came from, its author, content or other possible rights holders), please share your knowledge. That may include tagging, annotating or commenting on a public domain work that is published online and sending back this information to the institution that holds the original object.

Be culturally aware. If the work includes culturally sensitive elements you should not change or use these in ways that might be derogatory to other cultures or communities.

Support efforts to enrich the public domain. Users of public domain works are asked to support the efforts of cultural and scientific heritage organisations to care for, preserve, digitise and make public domain works available. This support should include monetary contributions or work in kind, particularly when the work is being used for commercial or other for-profit purposes and the provider is a public or non-profit institution.

Preserve public domain marks and notices. Users of a public domain work should not remove any public domain mark or notice that has been applied, or provide misleading information about its copyright status.

This usage guide is based on goodwill. It is not a legal contract. We ask that you respect it.

Europeana usage guidelines for public domain works by [Europeana Foundation](#) is licensed under a [Creative Commons Attribution 3.0 Unported License](#).

Afbeelding 6. Non-Binding User Guidelines van Europeana

Datablog

Open Cultuur Data heeft gekozen voor de vorm van een datablog om te communiceren waar een dataset te vinden is, hoe de set te gebruiken is en onder welke voorwaarden de set te gebruiken is. Iedereen die datasets aanmeldt bij de community, wordt gevraagd om een datablog te schrijven. Datablogs zijn eigenlijk toegankelijk geschreven artikelen, bedoeld voor software-ontwikkelaars en datagebruikers. Hierbij wordt een beschrijving van de data gegeven, de belangrijkste technische specificaties en aangegeven in hoeverre de data onder welke voorwaarden hergebruikt mogen worden. Maarten Brinkerink zegt hier het volgende over: "In totaal hebben we drie verschillende datasets bijgedragen, die reeds open beschikbaar waren, maar nog niet bij elkaar waren gebracht. De datablogs die vanuit Open Cultuur Data vereist worden zijn hiervoor cruciaal, omdat je hiermee ontwikkelaars en andere (her)gebruikers goed duidelijk maakt wat een dataset precies bevat en wat je er mee mag."

De Datablogs blijken goed gebruikt te worden tijdens de 'hackathons' die georganiseerd worden door Hack de Overheid, maar ook in de aanloop naar de hackathons. De meeste ontwikkelaars willen zich graag oriënteren en zich voorbereiden op deze bijeenkomsten. Welke data kunnen ze gebruiken? Wat zouden ze ermee kunnen maken? Datablogs helpen

hierbij. In onderstaande Afbeelding een voorbeeld van het datablog dat Lotte Baltussen schreef voor Open Beelden en de achterliggende vragen die hierin aan de orde kwamen.

Nederlands Instituut voor Beeld en Geluid

Tweeten 0

Page Discussion History

Code Camping wiki > Nederlands Instituut voor Beeld en Geluid

Open Beelden

Op Open Beelden is [een set](#) van ruim 1.500 video's en bijbehorende metadata uit het archief van het Nederlands Instituut voor Beeld en Geluid beschikbaar. De video's bevatten nieuwsitems uit het [Polygoon bioscoopjournaal](#) en enkele andere films over Nederland in de twintigste eeuw. De beelden beslaan grofweg de periode 1920-1980 en geven een mooi beeld van Nederland in de twintigste eeuw. Daarbij komen niet alleen grote gebeurtenissen, maar ook het leven van alledag aan bod.



De video's en de metadata zijn op te vragen via de [API van Open Beelden](#). Via deze weg is het mogelijk een XML bestand van [de gehele set](#) aan te roepen, een selectie van de set of [een specifiek item](#) op te vragen (aan de hand van het unieke id van een video, in dit geval 31624). In de [documentatie op Open Beelden](#) worden meer voorbeelden van mogelijke verzoeken aan de database gegeven. De data is in twee verschillende formaten aan te roepen: in een minimale vereiste dataset genaamd 'oai_dc' (OAI Dublin Core) en een tweede, uitgebreidere, set metadata genaamd 'oai_oi' (OAI Open Images). Een specificatie van alle metadata-velden en de verschillen tussen de twee formaten is te vinden in de [documentatie op Open Beelden](#).

De video's worden in verschillende bestandsformaten aangeboden, zoals MPG1, MP4 en OGV. De metadata-velden bestaan naast titel en beschrijving ook uit bijvoorbeeld trefwoorden, geografische namen

Afbeelding 7. Screenshot Datablog Open Beelden op de website van Open Cultuur Data.

Datablog Open Cultuur Data:

- waarom zijn deze data interessant volgens jou?
- hoe kun je aan deze data komen en in wat voor een format wordt het aangeboden? (bijv. XML, CSV)
- zijn er evt. nog dingen waar je rekening mee moet houden? (voorbeelden van de code)
- waar gaan deze data over?
- wat mag de gebruiker met de data doen?

Afbeelding 8. Datablog Template Open Cultuur Data

Demoblogs

Publicatie van open data kan - in het beste geval - leiden tot veel vragen en reacties vanuit de developers community. Dit gebeurde bijvoorbeeld toen het Rijksmuseum een groot deel van haar collectie in een API beschikbaar stelde in het kader van de Apps voor Nederland competitie. Lizzy Jongma (Rijksmuseum): "Publicatie van onze Open Data veroorzaakte een hoop getwitter, mails en aanmeldingen. Sommige tweets en apps hebben intern tot discussies geleid. Wij hadden de hoeveelheid reacties noch de aard van sommige reacties van tevoren in kunnen schatten". Om de kans te vergroten dat mensen aan de slag gaan

met jouw data, is het aan te raden om tijd te nemen en bereid te zijn om een open houding aan te nemen en deze vragen te beantwoorden. Bedenk dat de open data-gemeenschap voor een groot deel bestaat uit hobbyisten en vrijwilligers die het leuk vinden om hun eigen tijd te investeren in dit soort projecten.

Open Cultuur Data documenteert daarom bijvoorbeeld ook de applicaties die gemaakt worden met open cultuur datasets: Demoblogs. Dit zijn toegankelijk geschreven artikelen door software-ontwikkelaars die uitleggen wat het idee achter de applicatie is, hoe het technisch in elkaar steekt en die een aantal screenshots van de applicatie geven, een mockup, of een link naar een werkende demo. Ook het Rijksmuseum²⁰ documenteert alle applicaties die op basis van hun data gemaakt zijn. Hiermee kunnen ontwikkelaars geïnspireerd worden en kun je ontwikkelaars credits geven voor het werk dat ze gedaan hebben. In onderstaande afbeelding een voorbeeld van een Demoblog geschreven door ontwikkelaar Jaap Blom, die de data van Open Beelden verder verrijkt heeft met nieuwe data (spraaktranscripten, Wikipedia etcetera).

Basisbeginselen
Het uitgangspunt van deze demo-applicatie was het hergebruik van en koppelen van datasets aan de collectie van [Open Beelden](#) die meer dan 1.700 vrij te (her)gebruiken video's van met name Polygoonjournaals bevat, welke gepubliceerd zijn onder [Creative Commons](#) licenties. Aan de basis van de werking van de demo liggen de spraaktranscripten van deze video's, die zijn geleverd door de spraakherkenningssoftware van [X-MI](#).

Het idee voor de demonstratie ligt in het contextualiseren van bekeken video's om de kijker zodoende te voorzien van nuttige, leuke en onverwachte achtergrondinformatie over hetgeen er gesproken wordt in het filmpje.

OPENBEELDEN

Open content spelen in een verrijkte context

Open Beelden is een open mediaplatform dat toegang biedt tot audiovisuele collecties die eenvoudig hergebruikt kunnen worden.

Kies Video:
Grote delen van Nederland compleet inge

Grote delen van Nederland compleet inge

vooral op het [platteland](#) van [friesland](#) en [groningen](#) maar ook op [drenthe](#) daarentegen de gemeenschap een enkele dagen volkorr mee te komen op waarin de [sneeuw](#) daar de bewoners probeerd althans in programma_s weg te werken maken maar op onze toc gebeurt _t herhaaldelijk

Belangrijkste concepten

[sneeuw](#) (9) [W](#) [↘](#) [🌀](#)

[Rotterdam](#) (6) [W](#) [📍](#) [↘](#) [🌀](#)

Afbeelding 9. Screenshot Demoblog Open Beelden verrijkt met Open Data door Jaap Blom

²⁰ <http://www.rijksmuseum.nl/api>

Afsluiting

Bij het openstellen van data, content en metadata word je als cultureel erfgoedinstelling met een aantal technologische en juridische vraagstukken geconfronteerd. Hoewel er geen blauwdruk is voor de manier waarop je 'open' implementeert, kunnen we wel een vier algemene adviezen geven over hoe je hiermee aan de slag kan gaan.

- Metadata: vallen de metadata in eigen beheer? Geef deze dan vrij onder CC-0.
- Content: valt de content in het publiek domein? Markeer het dan als PDM, bijvoorbeeld met de Creative Commons Public Domain Mark. Beschik je zelf over de rechten van de content? Maak dan gebruik van een van de twee open licenties CC-BY-SA of CC-BY (meest vrije licentie). Beschik je niet over de rechten van de content? Probeer dan toestemming te krijgen voor hergebruik, indien mogelijk door volledige rechtenoverdracht of door een open licentie, zodat de content alsnog onder zo vrij mogelijke voorwaarden kan worden aangeboden.
- Waarborg open toegang tot data door gebruik te maken van open standaarden.
- Zorg voor een goede documentatie van open data en open communicatie richting de ontwikkelaars die aan de slag gaan met je data.

Licentie

Op dit werk is een Creative Commons Naamsvermelding-licentie van toepassing. Dit werk mag worden bewerkt, doorgestuurd, geüpload, gedownload, gekopieerd en anderszins verspreid, zolang de namen van de auteurs vermeld worden.



De gehele licentietekst is te vinden op: <https://creativecommons.org/licenses/by/3.0/nl/>

De bovenstaande informatie en aanbevelingen zijn gebaseerd op onderzoek en onze praktijkervaringen. Kennisland is er zich van bewust dat elke situatie zijn eigen mogelijkheden, beperkingen en randvoorwaarden kent. Daarom benadrukken wij het algemene karakter van bovenstaande, en accepteert Stichting Nederland Kennisland geen aansprakelijkheid voor de eventuele negatieve gevolgen van het toepassen van deze informatie.